

Sex & Samfund

Lergravsvej 59, 2. th.

2300 København S

CVR-nr. 58185728

Årsrapport for 2017

Odense
Hjallesevej 126
5230 Odense M

København
Poul Bundgaards Vej 1, 1
2500 Valby

Indholdsfortegnelse

Side

Påtegning og erklæring

Ledelsespåtegning	1
Den uafhængige revisors påtegning	2
Revisorerklæring foreningsvalgt revisor	5

Ledelsesberetning

Ledelsesberetning	6
-------------------	---

Årsregnskab 1. januar – 31. december 2017

Anvendt regnskabspraksis	12
Resultatopgørelse	16
Balance	17
Noter	19

Ledelsespåtegning

Ledelsen har dags dato behandlet og godkendt årsrapporten for 2017 for Sex & Samfund.

Årsrapporten er aflagt i overensstemmelse med årsregnskabsloven.

Det er vores opfattelse, at årsregnskabet giver et retvisende billede af foreningens aktiver, passiver og finansielle stilling pr. 31. december 2017 og resultatet af selskabets aktiviteter for regnskabsåret 1. januar – 31. december 2017.

Ledelsesberetningen indeholder efter vores opfattelse en retvisende redegørelse for de forhold beretningen omfatter.

København, den 10. april 2018

Bjarne B. Christensen
Generalsekretær

Bestyrelsen

Lene Stavngaard
Bestyrelsesleder

Josephine Obel
Vicebestyrelsesleder

Balkiss Ahmad

Anders Dahl

Martin Xaver Dover

Gitte Menaka Hansen

Maria Jakobsen

Mette Kjer Kaltoft

Sara Wondie

Den uafhængige revisors påtegning

Til medlemmerne i Sex & Samfund

Konklusion

Vi har revideret årsregnskabet for Sex & Samfund for regnskabsåret 1. januar - 31. december 2017, der omfatter resultatopgørelse, balance, noter og anvendt regnskabspraksis. Årsregnskabet udarbejdes efter årsregnskabsloven.

Det er vores opfattelse, at årsregnskabet giver et retvisende billede af foreningens aktiver, passiver og finansielle stilling pr. 31. december 2017 samt af resultatet af foreningens aktiviteter for regnskabsåret 1. januar - 31. december 2017 i overensstemmelse med årsregnskabsloven.

Grundlag for konklusion

Vi har udført vores revision i overensstemmelse med internationale standarder om revision og de yderligere krav, der er gældende i Danmark. Vores ansvar ifølge disse standarder og krav er nærmere beskrevet i revisionspåtegningens afsnit "Revisors ansvar for revisionen af årsregnskabet". Vi er uafhængige af foreningen i overensstemmelse med internationale etiske regler for revisorer (IESBA's Etiske regler) og de yderligere krav, der er gældende i Danmark, ligesom vi har opfyldt vores øvrige etiske forpligtelser i henhold til disse regler og krav. Det er vores opfattelse, at det opnåede revisionsbevis er tilstrækkeligt og egnet som grundlag for vores konklusion.

Ledelsens ansvar for årsregnskabet

Ledelsen har ansvaret for udarbejdelsen af et årsregnskab, der giver et retvisende billede i overensstemmelse med årsregnskabsloven. Ledelsen har endvidere ansvaret for den interne kontrol, som ledelsen anser for nødvendig for at udarbejde et årsregnskab uden væsentlig fejlinformation, uanset om denne skyldes besvigelser eller fejl.

Ved udarbejdelsen af årsregnskabet er ledelsen ansvarlig for at vurdere foreningens evne til at fortsætte driften, at oplyse om forhold vedrørende fortsat drift, hvor dette er relevant, samt at udarbejde årsregnskabet på grundlag af regnskabsprincippet om fortsat drift, medmindre ledelsen enten har til hensigt at likvidere foreningen, indstille driften eller ikke har andet realistisk alternativ end at gøre dette.

Revisors ansvar for revisionen af årsregnskabet

Vores mål er at opnå høj grad af sikkerhed for, om årsregnskabet som helhed er uden væsentlig fejlinformation, uanset om denne skyldes besvigelser eller fejl, og at afgive en revisionspåtegning med en konklusion. Høj grad af sikkerhed er et højt niveau af sikkerhed, men er

ikke en garanti for, at en revision, der udføres i overensstemmelse med internationale standarder om revision og de yderligere krav, der er gældende i Danmark, altid vil afdække væsentlig fejlinformation, når sådan findes. Fejlinformationer kan opstå som følge af besvigelser eller fejl og kan betragtes som væsentlige, hvis det med rimelighed kan forventes, at de enkeltvis eller samlet har indflydelse på de økonomiske beslutninger, som regnskabsbrugerne træffer på grundlag af årsregnskabet.

Som led i en revision, der udføres i overensstemmelse med internationale standarder om revision og de yderligere krav, der er gældende i Danmark, foretager vi faglige vurderinger og opretholder professionel skepsis under revisionen. Herudover:

- Identificerer og vurderer vi risikoen for væsentlig fejlinformation i årsregnskabet, uanset om denne skyldes besvigelser eller fejl, udformer og udfører revisionshandlinger som reaktion på disse risici samt opnår revisionsbevis, der er tilstrækkeligt og egnet til at danne grundlag for vores konklusion. Risikoen for ikke at opdage væsentlig fejlinformation forårsaget af besvigelser er højere end ved væsentlig fejlinformation forårsaget af fejl, idet besvigelser kan omfatte sammensværgelser, dokumentfalsk, bevidste udeladelser, vildledning eller tilsidesættelse af intern kontrol.
- Opnår vi forståelse af den interne kontrol med relevans for revisionen for at kunne udforme revisionshandlinger, der er passende efter omstændighederne, men ikke for at kunne udtrykke en konklusion om effektiviteten af foreningens interne kontrol.
- Tager vi stilling til, om den regnskabspraksis, som er anvendt af ledelsen, er passende, samt om de regnskabsmæssige skøn og tilknyttede oplysninger, som ledelsen har udarbejdet, er rimelige.
- Konkluderer vi, om ledelsens udarbejdelse af årsregnskabet på grundlag af regnskabsprincippet om fortsat drift er passende, samt om der på grundlag af det opnåede revisionsbevis er væsentlig usikkerhed forbundet med begivenheder eller forhold, der kan skabe betydelig tvivl om foreningens evne til at fortsætte driften. Hvis vi konkluderer, at der er en væsentlig usikkerhed, skal vi i vores revisionspåtegning gøre opmærksom på oplysninger herom i årsregnskabet eller, hvis sådanne oplysninger ikke er tilstrækkelige, modificere vores konklusion. Vores konklusioner er baseret på det revisionsbevis, der er opnået frem til datoen for vores revisionspåtegning. Fremtidige begivenheder eller forhold kan dog medføre, at foreningen ikke længere kan fortsætte driften.
- Tager vi stilling til den samlede præsentation, struktur og indhold af årsregnskabet, herunder noteoplysningerne, samt om årsregnskabet afspejler de underliggende transaktioner og begivenheder på en sådan måde, at der gives et retvisende billede heraf.

Vi kommunikerer med den øverste ledelse om blandt andet det planlagte omfang og den tidsmæssige placering af revisionen samt betydelige revisionsmæssige observationer, herunder eventuelle betydelige mangler i intern kontrol, som vi identificerer under revisionen.

Udtalelse om ledelsesberetningen

Ledelsen er ansvarlig for ledelsesberetningen.

Vores konklusion om årsregnskabet omfatter ikke ledelsesberetningen, og vi udtrykker ingen form for konklusion med sikkerhed om ledelsesberetningen.

I tilknytning til vores revision af årsregnskabet er det vores ansvar at læse ledelsesberetningen og i den forbindelse overveje, om ledelsesberetningen er væsentligt inkonsistent med årsregnskabet eller vores viden opnået ved revisionen eller på anden måde synes at indeholde væsentlig fejlinformation.

Vores ansvar er derudover at overveje, om ledelsesberetningen indeholder krævede oplysninger i henhold til årsregnskabsloven.

Baseret på det udførte arbejde er det vores opfattelse, at ledelsesberetningen er i overensstemmelse med årsregnskabet og er udarbejdet i overensstemmelse med årsregnskabslovens krav. Vi har ikke fundet væsentlig fejlinformation i ledelsesberetningen.

København, den 10. april 2018

Baker Tilly Denmark

Godkendt Revisionspartnerselskab

CVR nr. 35 25 76 91

Michael Brink Larsen
statsautoriseret revisor
MNE-nr. mne23256

Revisorerklæring foreningsvalgt revisor

Årsrapporten er gennemgået, og efter min opfattelse er der disponeret i overensstemmelse med foreningens formål, ligesom administrationsudgifterne er holdt på et rimeligt niveau.

København, den 10. april 2018

Hanne Risør

foreningsvalgt revisor

Ledelsesberetning

Indledning

Årets indtægter beløb sig til 51,8 mio.kr. Hvilket er det hidtil højeste niveau i foreningens historie og udtryk for den fortsatte vækst organisationen oplever.

Ser vi alene på balancen mellem indtægterne og udgifterne til den ordinære drift ender 2017 med et underskud på kr. 0,7 mio. kr..

Årets resultat er et underskud på kr. 0,4 mio. kr., svarende til 0,9% af omsætningen, hvilket organisationen betragter som et generelt udtryk for balancering af organisationens økonomi. Underskuddet disponeres ved tilbageførsel af et tilsvarende beløb fra den udviklingsreserve der blev henlagt i forbindelse med overskuddet i 2016.

Hovedtal og nøgletal

I nedenstående skema er Sex & Samfunds hovedtal og nøgle tal for de seneste fem år samlet. Opstillingen følger Isobros retningslinier og skal bidrage til en ensartet opstilling af indsamlingsorganisationers regnskaber.

	2017	2016	2015	2014	2013
Hovedtal					
Bruttoindtægter	51.770.619	48.536.761	43.089.716	38.025.069	38.749.912
Formålsbestemte aktiviteter	46.539.479	41.744.379	38.687.603	33.512.909	35.337.262
Administrations- og organisationsomkostninger	5.952.051	5.005.819	4.180.587	4.485.351	4.130.416
Ordinært resultat	-720.910	1.786.563	221.526	26.809	-717.765
Finansielle poster, netto	271.448	476.811	372.505	118.165	132.465
Årets resultat	-449.462	2.263.374	594.031	144.974	-585.300
Anlægsaktiver	6.300.874	6.229.090	6.520.093	6.664.400	5.435.233
Omsætningsaktiver	21.476.634	19.746.118	17.175.303	12.387.724	15.503.924
Aktiver i alt	27.777.508	25.975.208	23.695.395	19.052.124	20.939.157
Egenkapital	12.274.129	12.670.005	10.719.332	9.882.951	9.360.140
Hensatte forpligtelser	143.295	1.385.986	1.620.515	2.423.427	2.656.149
Kortfristede gældsforpligtelser	15.360.084	11.919.217	11.355.548	6.745.746	8.922.869
Passiver i alt	27.777.508	25.975.208	23.695.395	19.052.124	20.939.157
Gns. antal ansatte	45,4	41,4	38,6	31,8	34,8
Nøgletal					
Administrationsprocent	11%	10%	10%	12%	11%
Formålsprocent	90%	86%	90%	88%	91%
Sikkerhedsmargin	23%	27%	25%	26%	24%
Soliditetsgrad	44%	49%	45%	52%	45%

Nøgletallene er beskrevet i årsrapportens afsnit om regnskabspraksis og uddybes nedenfor.

Samlet set er årsregnskab 2017 og udviklingen af de centrale nøgletal tilfredsstillende og deres udvikling udtryk for den vækst som Sex & Samfund gennemlever disse år. Samtidig viser de, at organisationen er godt rustet til de strategiske udfordringer og muligheder som vi står overfor i de kommende år.

Indtægter

Sex & Samfunds indtægter voksede med 7% fra 48,5 mio. i 2016 til 51,8 mio. kr. i 2017.

Indtægterne til Sex & Samfunds arbejde er fordelt på en bred vifte af donorer.

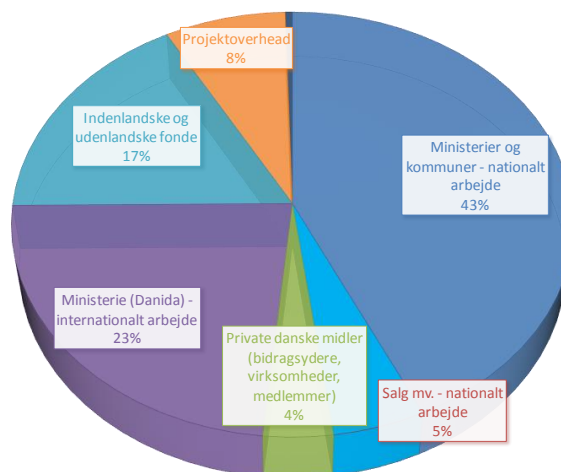
Den største indtægtsgruppe vedrører støtte fra Ministerier, regioner og kommuner til Sex & Samfunds nationale programaktiviteter. Indtægterne beløb sig til 22,3 mio. kr. hvilket er en stigning på 6% i forhold til 2016.

Den næststørste indtægtskilde var Danida, og andre puljer med Udenrigsministerielle midler, der i 2017 støttede det internationale program med 12,1 mio. kr., hvilket er en stigning på 3% i forhold til 2016.

Den tredjestørste indtægtskategori vedrører private fonde – både indenlandske og udenlandske – og bidragsydere som beløb sig til 8,8 mio. kr. hvilket er en stigning på 25% fra sidste regnskabsår.

Endelig udgør salg af ydelser samt projektoverhead med 13% af de samlede indtægter en vigtig del af Sex & Samfunds finansieringsgrundlag.

I forhold til Sex & Samfunds strategi om vækst, spredning af indtægtsgrundlaget og flerårige bevillinger, er udviklingen i 2017 positiv. Det er fortsat vores mål at øge midlerne fra private bidragsydere, som gør det muligt at sætte nye aktiviteter i gang. Ligesom de bidrager med den krævede medfinansiering, når vi søger støtte fra Danida og EU. Også her har der været vækst, om end noget mindre end planlagt.



Figur 1: Fordeling af omsætning på udvalgte kategorier

Nationale aktiviteter

De samlede udgifter til nationale projekter steg i 2017 med 29% sammenlignet med 2016 og skyldes en øgning i både antal projekter og bevillingernes størrelse. (2016: 22,8 mio. kr.; 2017: 20,7 mio. kr.)

I 2017 kom Sex & Samfunds nationale rammeprogram på finansloven med sikkerhed for bevillinger i de kommende år. Så mens korte satspuljebevillinger siden 2000 har finansieret vores seksualundervisningskampagner, rådgivninger, kampagner og netværksarbejde – så kender vi nu vores rammebevilling på 12 mio. kr. – der udgør ca. halvdelen af det samlede nationale program. Det giver et unikt grundlag for at arbejde langsigtet og for at styrke det strategiske samarbejde med kommuner, virksomheder, frivillige og andre aktører, der har en rolle omkring seksualoplysning og sundhedsfremme.

I året har vi også startet nye aktiviteter op med støtte fra Undervisningsministeriet og fondsmidler fra A.P. Møller fonden.

Endelig har vi finansiering fra Region Hovedstaden til vores Præventions- og rådgivningsklinik, ligesom en bred vifte af kommuner og institutioner køber ydelser eller indgår samarbejdsaftaler.

Samlet set blev vores strategiske fokus på finansiel sikkerhed, indkomstspredning og vækst opfyldt. Grundlaget for at udvikle og udbygge de nationale programmer har således aldrig været større.

Foruden det nationale programarbejde, har Sex & Samfund investeret i nye nationale aktiviteter med frivillige som drivkraft og fundraisingaktiviteter.

Igennem de senere år har Sex & Samfund med stor succes investeret i mobilisering af især unge frivillige der skaber engagement i seksuel sundhed og rettigheder gennem oplysning, debat og kampagneaktiviteter. Vi har i 2017 haft stor vækst i antallet af frivillige og vi har p.t. ungdomsgrupper i de 3 største byer. En af de succesfulde aktiviteter er initiativet Sex & Samfund Ung, som er startet med aktiviteter på gymnasier i hele landet i forbindelse med kampagner.

Arbejdet med at øge indtægterne fra private givere gennem løbende månedlige bidrag eller engangsbeløb er også vokset i 2017, hvilket er afgørende for vores fortsatte muligheder for at skaffe egenfinansiering af programmer samt for at kunne prioritere indsats, der ikke er projektfinsierede. Vi vurderer at potentialet for privat fundraising er betydeligt større og det vil være et område vi fortsat vil arbejde på skal vokse markant i de kommende år.

Internationale aktiviteter

Det økonomiske aktivitetsniveau i det international program voksede med 9% fra 19,0 mio. kr. i 2016 til 20,7 mio. kr. i 2017.

Vi fik i året en række nye bevillinger, der åbner op for nye, interessante indsatsområder og samarbejdspartnere i forlængelse af vores strategiplaner. Således har vi med en bevilling i Det Arabiske Partnerskabsprogram (DAPP) åbnet op for SRSR indsatser i Nordafrika med vores to søsterorganisationer i Marokko og Tunesien samt IPPF Regionalkontoret.

Som udløber af vores privatsektorsamarbejde, har vi fået nye muligheder for at koble vores arbejde for seksuel sundhed og rettigheder sammen med privatsektorinvesteringer i udviklingslande. Dette gennem en donation fra Poul Wallevik på 1 mio. USD. Ligeledes har vi fået bevillinger fra World Diabetes Foundation og CISU.

I forhold til Sex & Samfunds strategiske mål, har vi i 2017 bevæget os positivt i forhold til diversificering af finansiering og væksten ligger over de milepæle vi har opsat. 2017 var sidste år vi havde en rammeaftale med Danida, men det lykkedes i stedet at kvalificere os til et strategisk partnerskab med Danida, der de næste 5 år sikrer Sex & Samfund mellem 17 og 20 mio. kr. årligt til internationalt arbejde. Dette er mere end en fordobling af vores nuværende rammebevilling. Bevillingen starter i 2018 og bliver hjørnестenen i de fortsatte planer om udbygning og styrkelse af vores internationale engagement.

Administration og organisation

Administrationsudgifter beløb sig i 2017 til 5,2 mio. kr., svarende til 10% af den samlede omsætning, hvilket er en tilfredsstillende andel. Samlet bliver administrationsprocenten, der også indbefatter organisation/generalsekretariat 11% (jf. de tidligere angivne nøgletal).

Generelt har der været en stigning på de fleste af udgiftsposterne hvilket primært hænger sammen med den vækst, der har været i Sex & Samfund.

Hovedudgiften ligger på lønninger (2,4 mio. kr.), der i 2017 udgjorde 45% af de samlede udgifter til administration. Det er et fald set i forhold til, at lønningerne i 2016 udgjorde 50% af de samlede udgifter til administration.

Huslejudgiften på 0,9 mio. kr. (med varme og el) udgør med 18% den næstestørste post under administration. Her er tale om en stigning på 5% sammenlignet med 2016, hvilket hænger sammen med forøgede forbrugsudgifter og generel huslejestigning.

IT, telefon og licenser udgør 14% af de samlede omkostninger under administration med i alt 0,8 mio. kr. og er steget med 68% i forhold til 2016. Det skyldes bortfald af omkostningsdækning fra projekterne, og behov for udskiftning i IT-infrastruktur. Dette omkostningsniveau forventes at stige yderligere kommende år qua organisations generelle vækst og behov for at prioritere IT-infrastruktur.

Ligeledes er 'Andre administrations- og personale udgifter' forøget fra 0,3 mio. kr. til 0,6 mio. kr. Dette skyldes både brug af ekstern konsulentassistance til organisationsudvikling, hjemmesideetablering og udvikling af økonomistyringssystemer, samt bortfald af omkostningsdækning fra projekterne. Det øgede omkostningsniveau forventes at fortsætte også i 2018.

Samlet vurdering

Årets resultat endte med et underskud på kr. 0,4 mio. kr.. Sex & Samfunds egenkapital ultimo 2017 endte således på kr. 12,3 mio. kr., hvilket er et tilfredsstillende niveau. I nedenstående figur 2 ses udviklingen mellem omsætning og egenkapital gennem de sidste 20 år.

Med årsregnskabet for 2017 kan vi også glæde os over, vi aldrig har haft så stort et aktivitetsniveau både nationalt og internationalt, der resulterede i at årets omsætning rundede 51 mio. kr. Der er samtidig tale om en vækst på 12% i det udgiftsmæssige aktivitetsniveau i forhold til 2016.

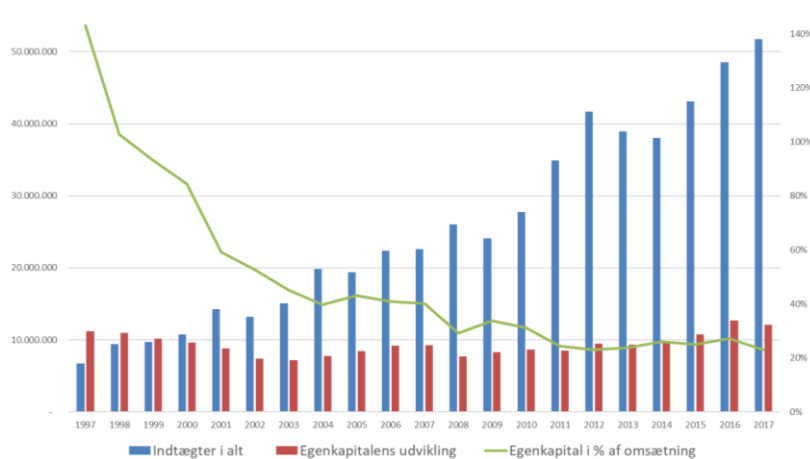
Regnskabet for 2017 konsoliderer dermed en meget konstant vækst i Sex & Samfunds programmer, såvel nationalt som internationalt. Den gennemsnitlige årlige vækst i den seneste 20 års periode har ligget på ca. 10%. Denne vækst forventes at fortsætte qua organisationens budget som illustreret i figur 3.

I 2017 har vi sikret en mere langsigtet og fast finansiering af Sex & Samfunds programmer både nationalt og internationalt. Det nationale rammeprogram som i mange år har været finansieret via forskellige, korte satspuljebevillinger, blev langt om længe en permanent del af finansloven, der som udgangspunkt vil ligge fast fremover. Det gør det muligt at arbejde mere langsigtet med forebyggelsesarbejdet og uden konstant usikkerhed omkring finansiering.

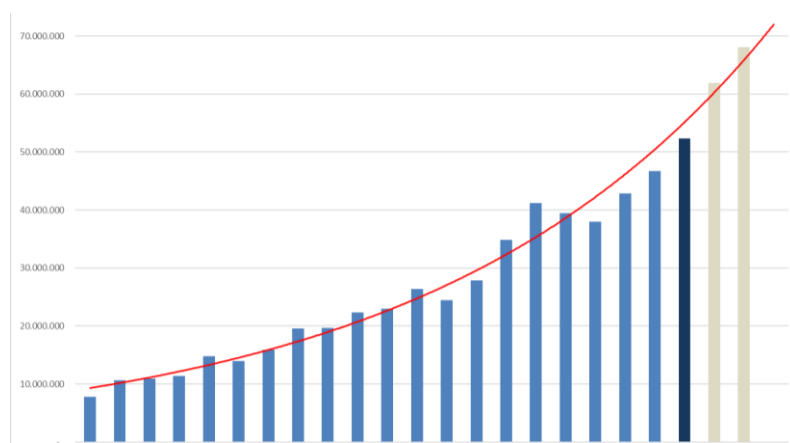
På det internationale område er vores finansiering blevet konsolideret da vi nu har fået en strategisk partnerskabsaftale med Danida. De to bevillinger sikrer kernefinansiering af programarbejdet og giver gode vilkår for yderligere fundraising ved andre donorer, fonde og private. Med en fortsat god økonomisk reserve er organisationen således godt rustet til en fortsat udvidelse af vores programmer og aktiviteter i og uden for Danmark.

Begivenheder efter regnskabsårets afslutning

Der er efter regnskabsårets afslutning ikke indtruffet begivenheder, som væsentligt vil kunne påvirke foreningens finansielle stilling.



Figur 2: Sammenhæng mellem bruttoindtægter og egenkapital



Figur 3: Vækst i realiserede og budgetterede udgifter 1997-2019

Anvendt regnskabspraksis

Årsrapporten for Sex & Samfund for 2017 er aflagt i overensstemmelse med årsregnskabslovens bestemmelser for virksomheder i regnskabsklasse A med tilvalg fra regnskabsklasse B.

Der er for årsrapporten 2017 ændret i opstillingsform i forhold til tidligere år. Sammenligningstal for de relevante regnskabsposter er tilpassede.

Ellers er den anvendte regnskabspraksis uændret i forhold til sidste år.

Generelt om indregning og måling

I resultatopgørelsen indregnes indtægter, i takt med at de indtjenes. Herudover indregnes værdireguleringer af finansielle aktiver og forpligtelser. I resultatopgørelsen indregnes ligeledes alle omkostninger, herunder afskrivninger og nedskrivninger.

Aktiver indregnes i balancen, når det er sandsynligt, at fremtidige økonomiske fordele vil tilflyde foreningen, og aktivets værdi kan måles pålideligt.

Forpligtelser indregnes i balancen, når det er sandsynligt, at fremtidige økonomiske fordele vil fragå foreningen, og forpligtelsens værdi kan måles pålideligt.

Ved første indregning måles aktiver og forpligtelser til kostpris. Efterfølgende måles aktiver og forpligtelser som beskrevet for hver enkelt regnskabspost nedenfor.

Visse finansielle aktiver og forpligtelser måles til amortiseret kostpris, hvorved der indregnes en konstant effektiv rente over løbetiden. Amortiseret kostpris opgøres som oprindelig kostpris med fradrag af eventuelle afdrag samt tillæg/fradrag af den akkumulerede amortisering af forskellen mellem kostpris og nominelt beløb, der sædvanligvis svarer til nominel værdi.

Ved indregning og måling tages hensyn til forudsigelige tab og risici, der fremkommer, inden årsrapporten aflægges, og som be- eller afkræfter forhold, der eksisterede på balancedagen.

Resultatopgørelsen

Omsætning

Indtægter fra salg af varer og ydelser, indregnes i resultatopgørelsen, når levering og risikoovergang til køber har fundet sted, og hvis indtægten kan opgøres pålideligt og forventes modtaget.

Indtægter fra bevillinger indregnes med udgangspunkt i forbrug af bevillingen.

Indtægter i form af donationer o.l., der er ydet med henblik på et specifikt formål uden at der i øvrigt er knyttet betingelser til donationen, indtægtsføres på modtagelsestidspunktet. Eventuelle ikke anvendte indtægter øremærket til det pågældende formål overføres som forpligtelse, der nedbringes i takt med at der afholdes omkostninger til det pågældende formål.

Finansielle indtægter og omkostninger

Finansielle indtægter og omkostninger indregnes i resultatopgørelsen med de beløb, der vedrører regnskabsåret. Finansielle poster omfatter renteindtægter og -omkostninger, realiserede kursgevinster og -tab vedrørende værdipapirer, gæld og transaktioner i fremmed valuta samt tillæg.

Balancen

Materielle anlægsaktiver

Anlæg, driftsmateriel og inventar måles til kostpris med fradrag af akkumulerede af- og nedskrivninger.

Afskrivningsgrundlaget er kostpris med fradrag af forventet restværdi efter afsluttet brugstid. Kostpris omfatter anskaffelsesprisen og omkostninger direkte tilknyttet anskaffelsen indtil det tidspunkt, hvor aktivet er klar til brug.

Der foretages lineære afskrivninger baseret på følgende vurdering af aktivernes forventede brugstider og restværdier:

Andre anlæg, driftsmateriel og inventar	8 år
Indretning af lejede lokaler	3 år

Fortjeneste eller tab ved salg af materielle anlægsaktiver indregnes i resultatopgørelsen.

Tilgodehavender

Tilgodehavender måles til amortiseret kostpris, der sædvanligvis svarer til nominal værdi.

Der foretages nedskrivning til imødegåelse af tab, hvor der vurderes at være indtruffet en objektiv indikation på, at et tilgodehavende eller en portefølje af tilgodehavender er værdiforringet. Hvis der foreligger en objektiv indikation på, at et individuelt tilgodehavende er værdiforringet, foretages nedskrivning på individuelt niveau.

Periodeafgrænsningsposter

Periodeafgrænsningsposter, indregnet under omsætningsaktiver, omfatter afholdte omkostninger vedrørende efterfølgende regnskabsår.

Hensatte forpligtelser

Hensatte forpligtelser omfatter forventede omkostninger til projekter mv. Hensatte forpligtelser indregnes, når foreningen som følge af en tidligere begivenhed har en retlig eller faktisk

forpligtelse, og det er sandsynligt, at indfrielse af forpligtelsen vil medføre et forbrug af foreningens økonomiske ressourcer.

Omregning af fremmed valuta

Ved transaktioner i fremmed anvendes sædvanligvis gennemsnitskurs. Valutakursdifferencer, der opstår mellem transaktionsdagens kurs og kursen på betalingsdagen, indregnes i resultatopgørelsen som en finansiel post.

Tilgodehavender, gæld og andre monetære poster i fremmed valuta omregnes til balancedagens valutakurs. Forskellen mellem balancedagens kurs og kursen på tidspunktet for tilgodehavendets eller gældsforpligtelsens opståen eller indregning i seneste årsregnskab indregnes i resultatopgørelsen under finansielle indtægter og omkostninger.

Skat

Foreningen Sex & Samfund er en almengørende organisation og er efter selskabsskattelovens § 1, stk. 1 fritaget for skatteansættelse.

Nøgletal

Nøgletal præsenteret i ledelsesberetningen er beregnet således:

- Administrationsprocent: $(\text{Administrationsomkostninger og ikke-fordelbare fællesomkostninger}) * 100 / \text{Bruttoindtægter}$

Administrationsprocenten viser den del af organisationens samlede indtægter, der er medgået til henholdsvis administration o.l. og ikke-fordelbare kapacitetsomkostninger (organisationsudgifter)

- Formålsprocent. $\text{Omkostninger ved formålsbestemte aktiviteter} * 100 / \text{Bruttoindtægter}$

Formålsprocenten viser den andel af organisationens samlede indtægter, der er medgået til formålsbestemte aktiviteter i regnskabsåret i form af afholdte omkostninger direkte henførbare til de pågældende aktiviteter.

- Sikkerhedsmargin: $\text{Egenkapital} * 100 / \text{Samlede ordinære omkostninger (formålsbestemte, samt administrations- og organisationsomkostninger)}$

Sikkerhedsmarginen udtrykker i hvor høj grad egenkapitalen ultimo regnskabsåret kan dække organisationens omkostninger.

- Soliditetsgrad. $\text{Egenkapital} * 100 / \text{Balance i alt}$

Soliditetsgrad udtrykker organisationens finansielle styrke.

- Antal ansatte

Gennemsnitligt antal ansatte er beregnet baseret på det samlede indbetalte ATP-bidrag i regnskabsåret for danske medarbejdere (ATP-metoden). Frivillige medarbejdere indgår ikke i antallet.

Resultatopgørelse

1. januar - 31. december

	Note	2017	2016
Bruttoindtægter	1	51.770.619	48.536.761
Udgifter			
Nationale aktiviteter	2	25.807.293	22.751.456
Internationale aktiviteter	3	20.732.185	18.992.923
Organisation og Generalsekretariat	4	729.633	623.072
Administrationsomkostninger	5	5.222.418	4.382.747
Resultat af ordinær drift		-720.910	1.786.563
Finansielle indtægter	6	275.116	476.811
Finansielle omkostninger	6	-3.668	0
Årets resultat		-449.462	2.263.374
Årets resultat disponeres således:			
Årets resultat disponeret til/fra udviklingsreserve	10	-449.462	1.750.000
Årets resultat disponeret til/fra foreningskapital	10	0	513.374
Årets resultat i alt disponeret		-449.462	2.263.374

Balance pr. 31. december
Aktiver

	Note	2017	2016
Andre anlæg, driftsmidler og inventar		274.471	344.814
Materielle anlægsaktiver	7	274.471	344.814
Finansielle anlægsaktiver	8	6.026.402	5.884.276
Anlægsaktiver i alt		6.300.874	6.229.090
Tilgodehavender fra salg		1.430.614	1.403.446
Tilgodehavender fra projekter	11	3.011.056	1.898.785
Andre tilgodehavender		480.957	1.001.556
Periodeafgrænsningsposter		45.580	153.806
Tilgodehavender		4.968.207	4.457.592
Likvide beholdninger	9	16.508.427	15.288.525
Omsætningsaktiver i alt		21.476.634	19.746.118
Aktiver i alt		27.777.508	25.975.208

Balance pr. 31. december

Passiver

	Note	2017	2016
Foreningskapital primo		10.920.005	10.719.332
Overført resultat		0	513.374
Regulering værdipapirer		53.586	-312.701
Foreningskapital	10	10.973.591	10.920.005
Henlæggelser primo		1.750.000	0
Overført resultat		-449.462	1.750.000
Henlæggelser	10	1.300.538	1.750.000
Egenkapital	10	12.274.129	12.670.005
Hensættelser		143.295	1.385.986
Hensættelser		143.295	1.385.986
Gæld til pengeinstitutter		24.101	11.962
Leverandører af varer og tjenesteydelser		2.184.500	1.318.128
Ej anvendte formålsbestemte midler	11, 12	9.981.733	7.034.038
Forudbetaling kommuneaftaler		0	299.988
Anden gæld	13	3.169.750	3.255.102
Kortfristet gæld		15.360.084	11.919.217
Gæld i alt		15.360.084	11.919.217
Passiver i alt		27.777.508	25.975.208
Eventualforpligtelser	14		

Noter til årsregnskabet

	2017	2016
1 Bruttoindtægter		
Bruttoindtægter kan specificeres således:		
Royalty, varemærker og copydan	312.151	147.346
Medlemskontingenter	56.765	68.660
Bidrag private	998.698	899.682
Indsamlinger	165.770	148.766
Indenlandske fonde	4.880.770	3.831.591
Udenlandske fonde	3.641.215	2.942.539
Ministerier	16.762.654	16.038.131
Kommuner og regioner	4.733.071	3.891.613
Tips- og lottomidler Aktivitetsmidler	245.000	0
Tips- og lottomidler Driftsmidler	531.800	407.987
Danida projektmidler	9.608.951	10.942.319
Danida NGO-midler	2.471.320	764.703
UNFPA	280.230	271.250
S&S Egetbidrag til Danidarammen	358.576	470.000
Projektoverhead	3.969.703	3.579.216
Varesalg u/moms	1.639.075	1.401.999
Varesalg m/moms	876.332	814.304
Andre indtægter	238.538	1.916.656
	51.770.619	48.536.761

Noter til årsregnskabet

	2017	2016
2 Nationale aktiviteter		
Nationale projekter		
Satspulje 2017	11.274.829	0
Seksualundervisning driftstøtte	2.239.817	2.147.710
Præventions- og Rådgivningsklinikken	1.899.787	1.927.242
Københavns Kommune Skoleklasseundervisning	997.367	1.060.346
Københavns Kommune Seksuel Sundhed	1.223.252	919.396
Københavns Kommune Kvinder der har sex med kvinder	239.877	80.452
Københavns Kommune Normstormerne	95.102	51.610
Københavns Kommune Indskoling mellemtrin	329.501	0
Sexlinien for Unge	587.474	2.476.325
Uge Sex 2012-16	-9.882	1.214.605
Partnerskab: Læring for sundhed og trivsel	1.011.270	1.263.176
Dialogbaseret undervisningsindsats	0	265.521
Underviserportal	1.008.575	1.008.395
Særbevilling Seksuel Sundhed 2015	0	823.666
Særbevilling Seksuel Sundhed 2016	1.422.931	4.354.014
Undervisning til unge med særlige behov	605.157	0
Øvrige nationale projekter	621.254	656.807
	<u>23.546.311</u>	<u>18.249.265</u>
National advocacy		
Fagligt Netværk for Seksuel Sundhed	1.588	597.150
Oplysningsaktiviteter - pjecer - Tips og lotto	246.174	0
Øvrigt nationalt program	282.243	195.346
	<u>530.005</u>	<u>792.496</u>
<i>(Transport...)</i>	24.076.316	19.041.761

Noter til årsregnskabet

	2017	2016
<i>(Transport...)</i>	24.076.316	19.041.761
Fundraising		
Generelle fundraisingaktiviteter	6.286	7.217
Medlems- og støttebidragssydere	1.133.425	1.812.219
Kampagner	0	44.734
Roskilde Festival - frivillige	142.544	267.209
Kommunesamarbejde	44.801	11.970
Bøger m.m.	135.312	98.753
	<u>1.462.367</u>	<u>2.242.103</u>
Kampagner:		
Kun med Kondom 2016	254.677	1.398.617
Øvrige aktiviteter	13.933	68.976
	<u>268.611</u>	<u>1.467.593</u>
Nationale aktiviteter i alt	<u>25.807.293</u>	<u>22.751.456</u>

Noter til årsregnskabet

	<u>2017</u>	<u>2016</u>
3 Internationale aktiviteter		
Internationale projekter		
Danida rammebevilling	9.577.755	10.014.400
Eget bidrag til Danida rammebevilling	358.576	470.000
Danida CSR-projekt	-595	615.342
Obel LGBT-projekt	1.940.355	1.209.114
OD LGBT-projekt	1.200.397	973.381
SRSR AAAQ	157.750	184.467
S&S Voluntørprogrammet	0	116.788
World Diabetes Foundation 2016-2018	842.561	1.023.279
Kvinfo - MENA - Strengthening Dialogue	0	74.856
DAPP - Gender Equality Programme 2017-2021	802.973	0
CISU Georgia & Ukraine 2017	753.689	0
MIM Cashew	339.328	0
Roskildefonden LoveWins	0	75.796
	<u>15.972.789</u>	<u>14.757.424</u>
International advocacy		
Hewlett	425.075	750.217
Countdown	975.418	754.733
UNFPA	280.230	275.990
DSE, Min verden	166	748.121
CISU SRHR og klima, 2015-18	1.295.837	1.267.809
Øvrigt internationalt program	<u>1.782.672</u>	<u>438.627</u>
	<u>4.759.397</u>	<u>4.235.499</u>
Internationale aktiviteter i alt	<u>20.732.185</u>	<u>18.992.923</u>

Noter til årsregnskabet

	<u>2017</u>	<u>2016</u>
4 Organisation og Generalsekretariat		
Generalsekretariatet	729.633	595.084
Nyhedspublikationer	0	27.987
Organisation og Generalsekretariat i alt	<u>729.633</u>	<u>623.072</u>
5 Administration		
Lønninger	2.362.994	2.169.094
Husleje, varme og el	937.099	894.441
IT, telefon, licencer m.v.	755.503	449.805
Vedligeholdelse, rengøring, anskaffelser	132.445	174.620
Andre administrative og personale udgifter	631.739	258.422
Afskrivninger	145.683	147.001
Revision	256.955	289.363
Administration i alt	<u>5.222.418</u>	<u>4.382.747</u>

Noter til årsregnskabet

	<u>2017</u>	<u>2016</u>
6 Finansielle poster		
Finansielle poster specificeres således:		
Renter	94	1.008
Aktieudbytte	275.022	475.803
Finansielle indtægter i alt	<u>275.116</u>	<u>476.811</u>
Andre finansielle omkostninger	-3.668	0
Finansielle omkostninger i alt	<u>-3.668</u>	<u>0</u>
7 Materielle anlægsaktiver		
Regnskabsårets investeringer i og afskrivninger på materielle anlægsaktiver kan specificeres således:		
Anskaffelsespris 1. januar	1.050.192	1.388.276
Årets tilgang	75.340	141.335
Årets afgang	0	-479.419
Anskaffelsespris 31. december	<u>1.125.533</u>	<u>1.050.192</u>
Akkumulerede afskrivninger pr. 1. januar	-705.378	-1.037.796
Årets afskrivninger	-145.683	-147.001
Tilbageførte afskrivninger ved afgang	0	479.419
Akkumulerede afskrivninger pr. 31. december	<u>-851.061</u>	<u>-705.378</u>
Værdi pr. 31. december	<u>274.471</u>	<u>344.814</u>

Noter til årsregnskabet

	<u>2017</u>	<u>2016</u>
8 Finansielle anlægsaktiver		
Værdipapirbeholdning	5.308.829	5.255.243
Huslejedepositum	717.573	629.033
	<u>6.026.402</u>	<u>5.884.276</u>
9 Likvide beholdninger		
Kassebeholdning	4.347	3.324
Sydbank kto.nr. 7031 129611-2	428	0
Sydbank kto.nr. 7031 109199-8	3.621.958	1.802.749
Sydbank kto.nr. 7075 1375694	66.400	193.120
Sydbank kto.nr. 7031 109074-3	203.763	3.870
Sydbank kto.nr. 7031 011582-2	1.072.680	1.843.857
Sydbank kto.nr. 7031 110102-9	68.270	893.248
Sydbank kto.nr. 7031 972391-5	9.997.945	10.000.000
Sydbank kto.nr. 7031 012426-1	545.691	376.590
Sydbank kto nr. 8075 1199730	0	155.271
Sydbank kto.nr. 8075 9411376 Eur	197	197
Sydbank kto.nr. 8075 1465701	187.559	0
Sydbank kto.nr. 8075 1503980	232.995	0
Sydbank kto.nr. 8075 1502206	400.000	0
Sydbank kto.nr. 8075 1626963	401	0
Paypal konto	57.259	0
Danske Bank Mobile Pay	48.535	16.300
	<u>16.508.427</u>	<u>15.288.525</u>

Noter til årsregnskabet

10 Egenkapital

Bevægelserne i egenkapitalen specificeres således:

	2017	2016
Foreningskapital primo	10.920.005	10.719.332
Årets resultat	0	513.374
Årets regulering af værdipapirer	53.586	-312.701
Foreningens kapital ultimo	10.973.591	10.920.005
Henlæggelser primo	1.750.000	0
Årets henlæggelser	0	1.750.000
Årets tilbageførte henlæggelser	-449.462	0
Foreningens henlæggelser ultimo	1.300.538	1.750.000
Egenkapital i alt	12.274.129	12.670.005
Akkumuleret urealiseret kursregulering	-173.933	-227.519

11 Ej anvendte formålsbestemte midler

Gates Foundation	253.209	203.280
Hewlett	0	472.574
Obelske Familiefond	371.792	498.800
Operation Dagsværk	476.248	336.066
Globalt Fokus	-29.195	128.556
Women Deliver	0	-5.987
Voluntørprogram	48.715	48.715
Danida rammebevilling	-1.084.666	-343.838
Danida, CSR-bevilling	0	31.196
Danida, DSE Min verden	0	-66
IPPF HUM Konf.	-26.800	-26.800
Særbevilling Seksuel sundhed	-91	-91
Sundhedsfremmepuljen	16.737	0
Fagligt Netværk 2012-2016	0	-249.997
Københavns Kommune Undervisning	0	28.134
Ligestillingsministeriet	159.855	0
Partnerskabspuljen	-104	508.154
Transport...	185.700	1.628.695

Noter til årsregnskabet

	2017	2016
<i>Transport...</i>	185.700	1.628.695
Satspuljen 2016	0	2.745.594
Århus Kommune	175.820	175.820
Regionen - Klinikken	87.322	31.891
Fundraising Sexfordig	0	11.205
IPPF Win Win	901.844	0
Støttebidrag til uddeling	0	602.137
Kampagnemidler til uddeling	123.670	106.332
Gavebeløb til uddeling	0	131.308
At være sig selv	0	38.225
AP Møller Fonden	519.843	0
Helle og Paul Wallewik	6.299.137	0
Sundhedsministeriet Tips og lottomidler	0	-407.987
Tipsfond Sundheds- og Ældreministeriet	250.000	245.000
CISU, SRHR og klima	-365.629	-340.740
CISU, Georgien	-417.656	0
CISU, Ukraine	-336.032	0
World Diabetes foundation	-765.840	-523.279
CAF Charities Aid	0	302.287
Andre	326.736	388.763
Tilgodehavender omposteret	3.011.056	1.898.785
Ej anvendte midler	9.981.733	7.034.038

Noter til årsregnskabet

	2017	2016
12 Specifikation af a) Danida-midler og b) CISU-midler		
a) CSR-Projektet, Kenya og Uganda		
Ubrugte tilskudsmidler primo	31.196	229.841
Modtaget fra UM i året	0	381.590
Modtaget i alt	31.196	611.431
Overført til partner	-35.606	219.792
Forbrugt i DK	69.769	322.602
Forbrug i alt	34.163	542.394
Administration 7%	2.125	37.841
Optjente renter og kursgevinster	0	0
Kurstab afholdt af Sex & Samfund	0	0
Afregnede renter og kursgevinster	0	0
Afregnet uforbrugte midler	0	0
Egetbidrag projekt	5.092	0
Ubrugte midler ultimo	0	31.196
a) Danida rammebevilling		
Ubrugte tilskudsmidler primo	-343.838	836.787
Modtaget fra UM i året	8.800.000	8.800.000
Modtaget i alt	8.456.162	9.636.787
Overført til partner	5.349.101	5.667.798
Forbrugt i DK	3.573.069	3.679.372
Forbrug i alt	8.922.170	9.347.170
Administration 7%	626.582	655.148
Optjente renter og kursgevinster	7.924	21.693
Kurstab afholdt af Sex & Samfund	0	0
Afregnede renter og kursgevinster	0	0
Afregnede uforbrugte midler	0	0
Ubrugte midler ultimo	-1.084.666	-343.838

Noter til årsregnskabet

	2017	2016
b) CISU, SRHR og klima		
Ubrugte tilskudsmidler primo	-340.740	0
Modtaget fra CISU i året	1.270.948	927.069
Modtaget i alt	930.208	927.069
Overført til partner	767.344	708.121
Forbrugt i DK	443.719	476.770
Forbrug i alt	1.211.063	1.184.891
Administration 7%	84.774	82.919
Optjente renter og kursgevinster	0	0
Kurstab afholdt af Sex & Samfund	0	0
Afregnede renter og kursgevinster	0	0
Afregnet uforbrugte midler	0	0
Ubrugte midler ultimo	-365.629	-340.740
b) CISU, Georgien		
Ubrugte tilskudsmidler primo	0	0
Modtaget fra CISU i året	0	0
Modtaget i alt	0	0
Overført til partner	250.000	0
Forbrugt i DK	140.333	0
Forbrug i alt	390.333	0
Administration 7%	27.323	0
Optjente renter og kursgevinster	0	0
Kurstab afholdt af Sex & Samfund	0	0
Afregnede renter og kursgevinster	0	0
Afregnet uforbrugte midler	0	0
Ubrugte midler ultimo	-417.656	0

Noter til årsregnskabet

	2017	2016
b) CISU, Ukraine		
Ubrugte tilskudsmidler primo	0	0
Modtaget fra CISU i året	0	0
Modtaget i alt	0	0
Overført til partner	248.370	0
Forbrugt i DK	65.679	0
Forbrug i alt	314.049	0
Administration 7%	21.983	0
Optjente renter og kursgevinster	0	0
Kurstab afholdt af Sex & Samfund	0	0
Afregnede renter og kursgevinster	0	0
Afregnet uforbrugte midler	0	0
Ubrugte midler ultimo	-336.032	0

Noter til årsregnskabet

	2017	2016
13 Anden gæld		
Feriepengeforpligtelse, funktionærer	2.331.208	2.500.088
Skyldig ATP og Feriekonto	133.374	105.172
Øvrige skyldige omkostninger	705.168	649.842
	3.169.750	3.255.102

14 Eventualforpligtelser

Sex & Samfund har indgået lejekontrakter med en årlig leje på t.kr. 1.262.
Lekontrakterne er hhv. uopsigelige frem til 1. januar 2018 og 1. september 2019.
Den samlede forpligtelse er pr. 31.12.2017 t.kr. 2.283.